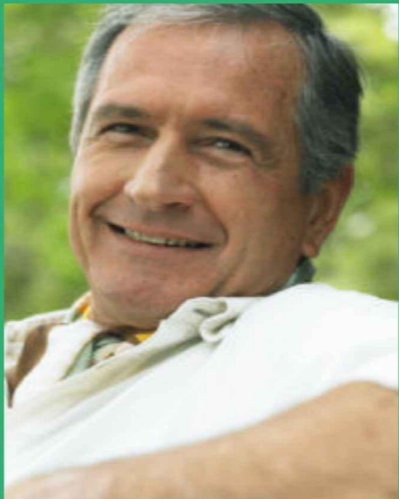
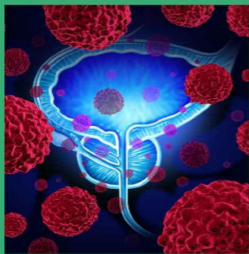
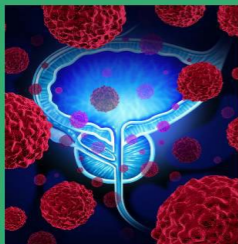


Cancro al colon - Cure naturali per cancro del colon-retto con rimedi casalinghi



Brenda Joe

Cancro al colon - Cure naturali per cancro del colon-retto con rimedi casalinghi



Brenda Joe

Cancro al colon - Cure naturali per cancro del colon-retto con rimedi casalinghi

Introduzione

Il cancro del colon è il cancro trovato nella parte inferiore del sistema digestivo, cioè l'intestino crasso. Negli Stati Uniti d'America, circa 112.000 persone sono identificate con Cancro del Colon e questo cancro si è affermato come il secondo tumore diffuso negli Stati Uniti nel presente. Il tumore del colon si accumula normalmente da polipi originati dal colon e dal retto. La

crescita del cancro se inosservata porta allo stadio avanzato del cancro e può migrare su tutto il corpo.

La divisione dell'intestino crasso che si connette con l'intestino tenue è definita come Caecum. Dritto sulla parte superiore dell'ano è il breve segmento di intestino crasso che va da 12-15 cm di lunghezza che viene definito come Retto. L'estensione di Colon dal Caecum al Retto è divisa in 4 sezioni

1. Colon ascendente:

Il colon ascendente è il colon che si innalza dal Cieco.

2. Colon trasverso:

Il colon trasverso è il colon che scorre diagonalmente da destra a sinistra del corpo.

3. Colon discendente:

Il colon discendente è il colon che scorre verso il basso nel corpo.

4. Colon sigmoide:

Il colon sigmoideo è il colon che è comparativamente più vicino al retto oltre agli altri due punti.

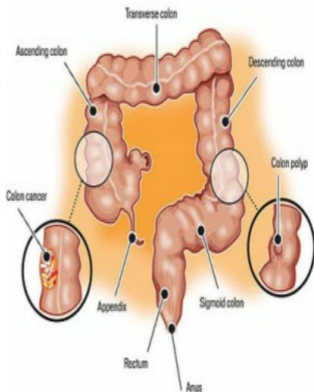
La funzione più importante del Colon è estrarre le sostanze nutritive dal

cibo che è stato assorbito dall'intestino tenue. Il Colon offre uno spazio di archiviazione a breve termine per i rifiuti solidi e aiuta anche l'uscita dei rifiuti dal corpo. Il Cancro del Colon e il Cancro del Retto sono noti anche come Cancro Intestinale. Questo tumore è uno dei tumori più comuni che si trovano nel sistema digestivo. Ogni parte dell'intestino crasso (Retto) può avere la crescita anormale delle cellule tumorali. Questo tumore si trova principalmente nel colon discendente, colon sigmoideo.

Lo stile del cibo che assumiamo può aumentare o diminuire la probabilità di crescita del tumore del colon. Diversi

studi sono stati condotti sul Cancro del Colon, secondo il quale il consumo di cibi ricchi di grassi e di fibre povere ha un rischio maggiore di aumentare il cancro del colon nel corpo. In cui le persone che consumano cibi a basso contenuto di grassi e ricchi di fibre hanno un rischio minore di tumore al colon. Per avere un controllo sul tumore del colon, ogni persona deve esaminare le abitudini alimentari sane, in questo modo è possibile evitare la crescita delle cellule tumorali.

COLON CANCER AND POLYP

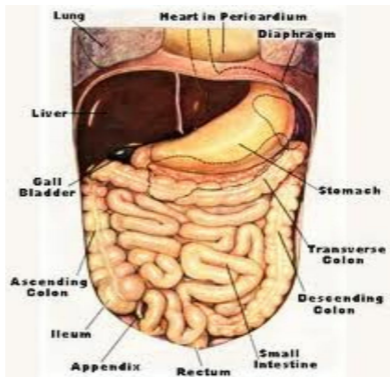


Secondo i vari studi sul cancro del colon, gli esperti suggeriscono che il cancro di buona qualità che previene gli alimenti riduce gli effetti sul Cancro che generalmente include verdure come broccoli, cavoletti di Bruxelles e cavolfiori, cereali integrali e legumi come fagioli e piselli. È anche

necessario prendere una buona quantità di vitamina A e C nel cibo. Nell'altra fase, ogni persona deve seguire una dieta controllata dall'arrivo del tumore al colon. In certi aspetti non c'è controllo sul cancro del colon. Alcuni dei disordini ereditari che causano il cancro includono Polyp. La crescita dei polipi può essere da piccola a grande. Questi polipi di solito assomigliano ai funghi.

Ci sono certe indicazioni da osservare se il Colon o l'intestino crasso sono sviluppati dal cancro o in alcuni casi la situazione può portare al cancro nel corpo stesso. Praticamente qualsiasi cambiamento nelle abitudini alimentari è

determinato potrebbe essere l'indicazione per il cancro del colon. Anche in caso di diarrea o stitichezza che continua più di una settimana anche dopo che la prescrizione medica è anche il segno per il cancro del colon. Il segno del sangue nelle feci non come base regolare è anche l'indicazione per il cancro del colon dove si assottiglia la crescita del cancro.



È importante sapere che il cancro del colon è diagnosticato dal test di routine per le tracce invisibili di sangue in cui i tumori girano o ruotano per verificare se gli escrementi sono positivi o meno. Ci sono alcune altre condizioni che possono portare a una piccola quantità di sangue nei rifiuti solidi che include emorroidi (pali), tumori non cancerosi o infezioni. È quindi necessario sottoporsi periodicamente al controllo medico anche se il tumore non viene rilevato. Nel caso in cui la persona abbia un cancro al colon, il medico guida lo specialista per diagnosticare la parte

inferiore del retto del colon sigmoideo attraverso uno strumento chiamato Sigmoidscope. La crescita del tumore del colon una volta trovato lo specialista riassume il trattamento basato sul catalogo di terapia che generalmente include la dimensione del tumore, la migrazione del cancro ad altre parti o meno, quanto è lontano il colon.

Ci sono 3 approcci fondamentali per trattare il cancro del colon che sono:

- Chirurgia
- radioterapia
- Farmaci anticancro
- Combinazione di questi tre approcci

Il trattamento si basa completamente

sulla posizione del tumore del colon,
sulla dimensione del tumore del colon,
sul fatto che il tumore del colon sia
all'interno del muro o lontano dal muro.

Cause del cancro

al colon:

Nella maggior parte dei casi non è chiaro per le persone quale sarebbe la causa del cancro del colon. Persino il dottore non riesce a trovare la causa esatta del cancro al colon, affermando che Polyp (una piccola crescita all'interno del colon) all'interno può diventare più grande e anni dopo diventare cellule cancerose. Questo polipo viene generalmente controllato mediante colonscopia.



1 Cells that line the colon are very active, constantly dividing and creating buds, known as polyps. Most polyps are small, benign growths that eventually stop growing



2 But a tiny percentage of these polyps keep growing, sometimes for 10 years or more. Various genetic mutations can transform them into cancerous tumors



3 As these tumors grow larger, they gather more mutations and begin to burrow deeper and deeper into the muscle wall that surrounds the colon



4 Once the cancer invades the blood and lymph systems, malignant cells can break off and spread to other organs, such as the liver, lungs and stomach

Ci sono alcuni fattori di rischio che possono aumentare il rischio di cancro al colon che include:

□ **Età:**

Il principale fattore di rischio del cancro del colon è Age. La maggior parte del 90% delle persone con diagnosi di cancro

del colon hanno generalmente più di 50 anni. Il cancro del colon si manifesta molto meno frequentemente nello sviluppo di tumori. Quindi i medici consigliano di prendere la colonscopia ogni anno a 50 anni per rilevare le cellule tumorali.

] **Fattore ereditario:**

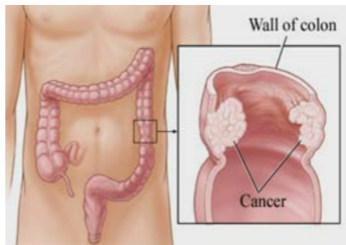
Il prossimo fattore per il cancro al colon è il fattore ereditario. Sotto questo aspetto il cancro è formato dalla storia di salute della famiglia e dalla malattia familiare tradizionale che può avere un effetto sulla crescita dei polipi. Incaso se il familiare che è direttamente correlato al tumore del colon può anche avere un impatto nell'influenzare la persona interessata nello sviluppo del cancro del colon. La possibilità di rischio dipende principalmente da quante persone nella famiglia sono state colpite dal cancro del colon, a quale età vengono identificati i

tumori. In considerazione dell'estensione del cancro nelle generazioni è chiamata come una forte storia familiare di tumori del colon. Ciò è causato principalmente dalla trasformazione ereditaria (mutazione genetica). Questa trasformazione si trova comunemente nel gruppo razziale specifico come gli ebrei del patrimonio dell'Europa orientale. Per verificare la mutazione è necessario fare un esame del sangue. Questi cambiamenti ereditari possono originarsi da alcune circostanze che includono

1. Poliposi adenomatosa familiare (FAP)
2. Poliposi adenomatosa familiare attenuata (AFAP)
3. Cancro del colon non poliposico ereditario (HNPCC)

Queste circostanze ereditarie possono aumentare la crescita del cancro al colon se non viene somministrato un trattamento adeguato. Queste condizioni sono eccezionali e alcune persone sono identificate con il cancro del colon. La storia della salute della persona consente anche il rischio di tumore del colon perché se la

persona già come qualche altro cancro e la rimozione di grandi polipi può anche aiutare ad aumentare il cancro del colon ad alto livello. La colite ulcerosa e il morbo di Crohn sono le malattie che aumentano il rischio di tumore del colon.



Altri fattori:

Gli altri fattori che sono la causa del cancro del colon include

Dieta:

Il fattore principale per la causa del cancro del colon include la dieta. L'assunzione di dieta ricca di grassi, ipocalorici e ad alto contenuto proteico ha sicuramente la possibilità di aumentare lo sviluppo del cancro del colon. L'altro fattore importante che colpisce il cancro del colon sarebbe il peso a causa dell'alta contenuto di dieta.

Esercizio:

La mancanza di esercizio fisico giorno per giorno aiuta anche nella formazione del cancro del

colon.

□ **Abitudini:**

Il prossimo fattore di rischio principale sono le abitudini. Gli studi hanno dimostrato che fumare e bere sono la causa principale dello sviluppo del cancro del colon. Il consumo di alcol più di 2 volte al giorno può causare gravi danni al tumore del colon.

Così cambiando le abitudini e facendo regolare esercizio fisico su base giornaliera e l'assunzione di frutta e verdura ci aiuta non solo a perdere peso e aumenta anche il buon appetito nel corpo. E così la causa principale del cancro del colon è diminuita.

I sintomi del cancro al colon:

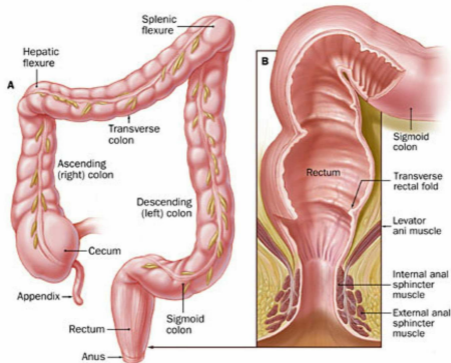
Conoscere i sintomi del tumore del colon può aiutarci a prevenirlo o a diagnosticare precocemente in modo che il trattamento possa essere iniziato presto. Nella fase iniziale la crescita del cancro emerge nel colon o talvolta nel retto e si sviluppa con forza e migra facilmente da una parte ad un'altra. Questi tessuti cancerosi possono realizzare altri organi come fegato, polmoni. All'inizio della fase iniziale il tumore del colon può essere trattato rapidamente e la durata della vita dei

pazienti è aumentata fino all'80%.

Questa diagnosi precoce rientra nello stadio 2 e stadio 3 del cancro del colon.

Nello stadio 3 e nello stadio 4 i tessuti cancerosi diventano molto duri e quindi il trattamento è difficile da curare il cancro del colon. La durata della vita in questa fase sarebbe inferiore al 10%.

Tuttavia, c'è ancora una piccola aspettativa di aumentare la durata della vita.



Ci sono alcuni sintomi comuni del cancro del colon in cui il tumore del colon è identificato precocemente o è stato sviluppato ad alto rischio. Questi includono

- Una piccola quantità di sangue nelle feci.
- Ano sanguinamento.

- Un cambiamento nelle abitudini intestinali.
- Diminuzione delle dimensioni delle feci a causa della formazione di polipi nel colon.
- Perdita di peso inspiegabile
- Disordini come crampi o dolore
- Vomito o nausea
- Dolore continuo nello stomaco
- Debolezza o stanchezza

Anche se i polipi all'interno del colon non indicano il cancro tutte le volte. I sintomi per il cancro del colon sono sempre vaghi in quanto non è chiaro nemmeno il sangue nelle feci è doloroso al cancro del colon. E

quindi è dovere dell'industria medica informare i fattori di rischio per gli individui secondo determinati criteri. Uno dei maggiori fattori è l'età della persona in cui il tumore del colon non si verifica solo all'età di 50 anni, i segni e i sintomi possono verificarsi anche in età diverse.

Nel caso in cui il tumore del colon sia in stadio avanzato, ci sono alcuni sintomi per identificare il cancro del colon.

Questi includono

- Dolore addominale
- Vomito e nausea

- Una grande quantità di sangue nelle feci
- Cambiamenti nelle abitudini intestinali
- Perdita di peso inaspettata
- Sgabelli quelli sono più stretti del solito.
- Disturbi del crampo allo stomaco
- Diarrea
- Sentirsi molto stanchi (debolezza e stanchezza)

È importante consultare il medico nel caso in cui i suddetti sintomi compaiano nel corpo umano. A volte i sintomi possono apparire non a causa del cancro del colon ma anche se c'è un'infezione nel corpo. È

meglio consultare il medico dove il medico prescrive con un determinato test ed esaminare il corpo in cui descrive se il tumore del colon è presente o meno e consente anche di verificare fino a che punto la cellula cancerosa si diffonde in caso di tumore del colon.

Il tumore del colon non può essere identificato dai sintomi della persona. Anche in caso di esame fisico i medici possono aspettarsi solo il cancro del colon e chiedere alla persona interessata di sottoporsi a uno screening e l'esame viene eseguito sull'addome dove viene rivelata la massa dei tessuti.

Diagnosi del cancro del colon:

Oltre a un esame obiettivo, il test seguente può essere utilizzato per diagnosticare il tumore del colon. I test comuni suggeriti per rilevare il cancro del colon sono elencati di seguito:

1. Esame rettale:

Il test più importante utilizzato per diagnosticare il cancro del colon è attraverso l'esame rettale. Il medico, se assume che la persona ha un tumore all'intestino o al colon, il primo test da eseguire è l'esame rettale. Sotto questo test il medico inserisce i guanti e tocca

il retto e scopre eventuali grumi presenti nel retto che potrebbero essere le cellule cancerose. Se il medico non trova nulla da questo test, propone di continuare con l'altro test del cancro del colon. Tuttavia questo test per esame rettale sarebbe un test imbarazzante per la persona.



2. sigmoidoscopia:

Il prossimo test per diagnosticare

il cancro del colon è la sigmoidoscopia. Sotto questo test il dottore usa un tubicino sottile all'interno del retto per trovare le cellule insolite come i polipi (crescita dei due punti) l'immagine o l'immagine viene trasmessa all'interno del colon e visualizzata sullo schermo. Il tubo sottile viene indicato come sigmoidoscopio. E il processo di test usando sigmoidoscopio è chiamato come sigmoidoscopia. Nel caso in cui il medico rilevi eventuali polipi durante il test, i polipi possono essere rimossi utilizzando il sigmoidoscopio e inviati al laboratorio clinico per il test.

Questo test del colon o del colon-retto può causare alcuni disturbi nel corpo come crampi o dolore allo stomaco, sanguinamento nell'intestino se i polipi sono staccati e provoca irritazione o gonfiore nel retto. Alla fine i disordini saranno presto risolti.

3. Colonscopia:

Il prossimo test utilizzato per diagnosticare il cancro del colon è la colonscopia. Sotto questo test il medico usa un tubo flessibile con una camera a fibre ottiche dove è inserito nell'intestino crasso.

Questo è comunemente chiamato Colonoscope. Prima di eseguire questo test, la persona deve interrompere il cibo solido per 2 giorni e svuotare l'intestino crasso in modo che il colonoscopio possa essere inserito nel retto e posizionato nelle cellule cancerose. Con questo test il medico prende un'immagine o una fotografia e preleva i campioni di tessuto (biopsia) dal retto e li invia al laboratorio clinico per l'osservazione. Questo test del Cancro del Colon è generalmente doloroso e prima che vengano somministrati antidolorifici o anestetici.

Tipi di cancro al colon:

Il cancro del colon può essere di diversi tipi:

□ Gli adenocarcinomi:

Adenocarcinomi Il tumore è il tumore frequente che comunemente inizia dalle ghiandole. Questo tumore adenocarcinoma è suddiviso in 2 tipi che sono

(a) Adenocarcinomi mucinosi Cancro

I registri affermano che circa il 10-15% della persona ha un

tumore adenocarcinoma
mucinoso

(b) Signet Ring Cell
Adenocarcinomas Cancer

I registri affermano che circa lo 0,1% della persona ha un cancro all'adenocarcinoma delle cellule ad anello con sigillo.

□ **Linfomi:**

Linfomi Il cancro è il tumore che probabilmente si trova nel retto e questo tipo di tumore è un evento non comune. Questo tumore si trova da qualche parte nelle parti

del corpo non nel colon o nel retto, ma riflette il disagio nei movimenti intestinali. I registri affermano che solo lo 0,5% del colon-retto o di un tumore del colon è stato trovato.

□ **Leiomiosarcomas:**

Leiomiosarcomi Il cancro è il cancro in cui ha l'alta possibilità di diffusione e sviluppo di una forte crescita nelle cellule o nei tessuti cancerogeni verso altri organi del corpo. Questo cancro rende il disturbo continuo di dolori o crampi nel corpo. I

registri affermano che meno del 2% del colon-retto o di un tumore del colon è stato trovato.

□ **Tumori neuroendocrini:**

Questo tumore neuroendocrino può aver luogo in due modi diversi

- **Tumori neuroendocrini aggressivi**

Questi tumori neuroendocrini aggressivi possono avere sia cellule piccole che grandi nel retto.

- **Tumori neuroendocrini indolenti**

In cui i tumori neuroendocrini indolenti sono misurati come tumori characinoidi.

]
melanoma:

Principalmente il cancro del melanoma emerge o inizia con diverse parti del corpo e lentamente entra nel retto e diffonde il cancro al colon. Questo tipo di cancro è eccezionalmente insolito come il cancro del linfoma. I registri indicano che il 2% del colon-retto

o di un tumore del colon è stato trovato.

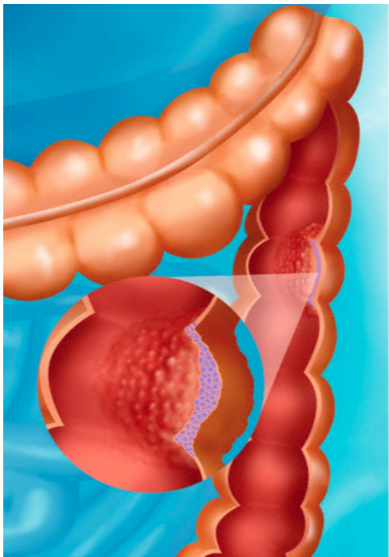
Nel complesso i pazienti hanno difficoltà a indovinare quale tipo di tumore viene rilevato su di loro. Pertanto è necessario avere un controllo medico regolare in cui il medico identifica i sintomi iniziali del cancro del colon presenti nella persona. I cancri del colon ereditari e acquisiti sono malattie gravi che hanno un profilo malvagio o crudele per la crescita del cancro del colon nell'intestino. Anche se ci sono alcuni modi per ridurre l'incidente di crescita delle cellule cancerogene con un regolare esercizio

fisico, abitudini alimentari sane, standard di vita forti in cui aumentare il periodo di esistenza o la durata della vita in ogni persona. Dove può condurre una vita felice.

Semplici modi per prevenire il cancro al colon:

Al giorno d'oggi, secondo gli studi di ricerca effettuati sui tumori del colon, il cancro del colon può essere facilmente identificato nella fase iniziale. Il cancro del colon inizia generalmente nell'intestino crasso che viene comunemente chiamato colon o retto. La crescita o lo sviluppo della cellula cancerosa inizia generalmente dalle cellule morte che si formano

dall'infiammazione o dalla massa in un dato periodo di tempo. La possibilità di contrarre il cancro al colon è un processo di attaccamento rapido ereditario o geneticamente da problemi di salute in cui può essere facilmente sviluppato da genitori o vicini ". Si afferma inoltre che il cancro del colon è provocato da abitudini alimentari non salutari come cibi istantanei, cibi pronti, ecc.



Come discusso in precedenza circa i sintomi del cancro del colon che comunemente include l'insorgenza dell'intestino non igienico come

- Diarrea,
- Stitichezza o infezione intestinale,

- Forte dolore addominale
- Sangue negli sgabelli,
- Sgabelli stretti,
- Anemia,
- Blocco intestinale
- Perdita di peso estesa.

E quindi è necessario prendere il suggerimento dal dottore per superare il disagio o il segnale di avvertimento di disagio del cancro del colon.

Prevenzione del cancro al colon:

Il proverbio afferma che Prevenire è meglio che curare. Quindi, al fine di prevenire il cancro del colon, ci sono alcuni passaggi per ridurre o prevenire

il rischio di cancro al colon.

□ **Attuazione di abitudini salutari:**

La crescita del cancro del colon nel corpo umano richiede molto tempo per svilupparsi. Quindi in modo sequenziale per avere uno stile di vita sano ogni persona deve cambiare le proprie abitudini. L'implementazione di abitudini salutari include

- Intake of healthy foods
- Buono Esercizio
- Ampia quantità di sonno

Penetrare la crescita del cancro è davvero formata mangiando cibi ad alto contenuto di grassi e cibi a basso contenuto di fibre che avviano lo

sviluppo del cancro del colon nell'intestino. La raccolta di grassi sul muro dell'intestino e del retto forma insieme i grumi cioè le cellule morte. Pertanto, prendendo gli alimenti naturali di qualità equilibrata come verdure verdi, frutta, acqua, ecc. Insieme al buon esercizio fisico aiuta a prevenire il cancro del colon. Facendo esercizio le tossine nocive vengono inviate come rifiuti solidi e le restanti possono essere la base per la crescita dello sviluppo del cancro.

] **Riconoscere la storia medica della famiglia:**

Diventa visibile che il cancro del colon è ereditato dall'ambiente familiare o ereditario. Con questo c'è un alto fattore di rischio coinvolto per aumentare la durata della vita della persona. Quindi le rispettive precauzioni devono essere prese a portata di mano prima delle criticità.



Tumor

Smettere di fumare:

Il cancro del colon è sicuramente aumentato dalla catena o dal fumo

continuo. La respirazione o l'inalazione del tabacco all'interno del corpo può certamente trasportare il carcinogeno (un agente cancerogeno) nel colon e nel retto che determina la crescita della cellula cancerosa. Quindi è essenziale parlare con il medico per trovare i modi per smettere di fumare.

□ **Moderazione nel bere alcolici:**

Se una persona sceglie di bere alcolici, la persona deve comprendere il limite e la quantità di alcol che beve. Quindi è chiaramente dimostrato che consumare alcol ha un alto rischio

di contrarre il cancro al colon. D'altra parte, consumare vino rosso con la cena aiuta a prevenire il cancro del colon perché contiene più antiossidanti che aiutano a combattere con successo i combattenti del cancro.

□ **Disclosure di radiazioni:**

I contatti estremi di radiazioni nel corpo possono anche causare il cancro del colon. I raggi della radiazione sono troppo dannosi, il che danneggia le cellule sonore in cellule anormali. Quindi è sempre meglio stare lontani dai raggi X

prevenibili, dalle scansioni CT, dalle mammografie ecc. Così ci aiuta a prevenire il cancro al colon.

□ Capire i sintomi:

Se una persona scruta qualsiasi indicazione come allergie cutanee, debole sistema immunitario, scarso movimento degli intestini, gonfiore, ecc., Si comprende che ci sono più tossine o rifiuti non desiderati nel corpo. Prendendo in considerazione il processo di disintossicazione è sicuramente necessario per la pulizia del colon. Questa pulizia del colon è fatta da due modi in cui stanno

consumando le erbe per la pulizia del colon e l'idroterapia del colon.

□ **Perdere peso:**

Molti studi hanno dimostrato che il sovrappeso può aumentare il rischio di cancro. Quindi, riducendo il peso può aiutare a prevenire il cancro del colon e una vita sana e duratura.

□ **Ampio quantità di esercizio:**

Circa il 40% dell'attività fisica regolare di routine aiuta a prevenire la pericolosa minaccia del cancro del colon.

Screening:

Lo screening su intervalli frequenti ci aiuta a prevenire il rischio di cancro al colon. Le persone con il rischio medio di cancro al colon possono considerare lo screening all'età di 50 anni. I medici suggeriscono che oltre i 50 anni di età può avere uno screening annuale. Analizzare lo sviluppo delle cellule tumorali nella fase iniziale aiuta a guarire più velocemente.

procurare Aspirin:

Secondo diversi studi sul cancro del colon, ha affermato che

l'assunzione di aspirina su base regolare aiuta a ridurre il volume o le dimensioni dei polipi nell'intestino. Così aiuta a ridurre il rischio di cancro al colon.

□ **Consumare multivitaminici:**

La fornitura di multivitaminici all'organismo aiuta nel flusso di vitamine e minerali nel corpo che a volte non possono essere acquisiti nei cibi. Il consumo di multivitaminici aiuta a prevenire il cancro del colon.

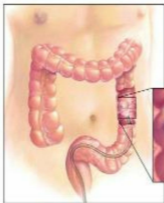
Metodi di screening

del cancro del colon

Una volta che il tumore del colon viene diagnosticato nel corpo, il primo e il più importante dei test è il processo di screening. Lo screening sul cancro del colon ci aiuta a rilevare le cellule cancerose nell'intestino in modo che i medici possano aiutarci a fornire il trattamento in base a come il tipo di colon si è verificato nel corpo.

Screening with Colonoscopy

Colonoscopy allows doctors to examine the entire length of your colon using a long, flexible, lighted tube that's inserted through the rectum into the colon. The colonoscope is connected to a video camera.



A view of a cancerous polyp might be seen during a colonoscopy. Polyps are often removed right away during a colonoscopy.



One way to remove a polyp is with a snare.



©2010-2011

Esistono diversi tipi di metodi di screening in cui il medico prescrive alla persona di eseguire il test che include:

□ Colonscopia:

La colonscopia è il metodo più

comune e popolare per lo screening del tumore del colon. Con questo metodo verranno somministrati farmaci o pillole che ci fanno sentire assonnati e rilassati. Il metodo di screening della colonscopia non fornisce crampi o dolore ma ci fa sentire difficili o fastidiosi. I medici generalmente attaccano un tubo flessibile sottile con un video collegato di default all'interno del retto dove aiuta a leggere l'intero colon. E nel caso in cui se viene rilevato un colon o un polipo, è utile rimuoverlo.

Sigmoidoscopia flessibile:

Questa flessibile sigmoidoscopia è anche correlata alla colonscopia. Sotto questo metodo di screening un sottile tubo cavo flessibile che ha la luce rossa all'estremità viene inserito all'interno del retto di default, la piccola videocamera è attaccata dove ci aiuta a recuperare la chiara immagine della parte inferiore del colon e del retto . Questo screening aiuta il medico a trovare i piccoli polipi nascosti nel colon o nel retto rispetto ad altri esami del sangue fecale. Questa sigmoidoscopia flessibile

ci fa sentire a disagio.

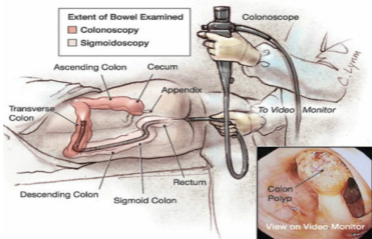
□ **Digital Rectal Exam:**

Il prossimo metodo di screening è l'esame rettale digitale. Sotto questo esame il dottore non usa la sonda o la camera attaccata per trovare lo stato del cancro del colon, piuttosto il medico usa le dita mettendo i guanti nella mano e controlla il retto o il colon per trovare la presenza o la crescita del cancro.

□ **Clistere di bario a doppio contrasto:**

Sotto questo metodo di screening per trovare i noduli all'interno del

clistere del colon (liquido o liquido) viene iniettato all'interno del retto. Il liquido iniettato mostra il risultato sotto forma di raggi X dove rileva le macchie anomale nell'intero colon. Se ci sono dei risultati sui punti, il medico consiglia di passare attraverso la colonscopia per controllare lo sviluppo del cancro.



Fecale Occulto Esame del sangue:

Il prossimo metodo di screening del tumore del colon è il test del sangue occulto nelle feci. Sotto questo metodo non c'è niente a che fare con il retto da controllare.

Questo test si basa completamente sulle feci che vengono raccolte dalla persona a casa utilizzando il kit e quindi inviarlo al laboratorio clinico per controllare i ceppi sanguigni che sono nascosti in esso. Se nel caso in cui questo esame del sangue occulto nelle feci deve essere preso in anticipo prima di 2 giorni, la persona deve

avere un controllo nelle abitudini alimentari. Dovrebbero evitare di mangiare rafano, carne rossa, verdure e aspirina prima del test.

In caso di dubbi o scoperte sul tumore del colon si consiglia di consultare il medico in modo che il tumore del colon possa essere facilmente risolto nella fase iniziale.

Fasi del cancro del colon

Lo sviluppo o la crescita delle cellule all'interno del colon o del retto nell'intestino è definito come Cancro del Colon. Ci sono due tipi di tumori trovati nell'intestino crasso (il colon insieme al

retto formano l'intestino crasso) che sono

- **Tumori benigni:**

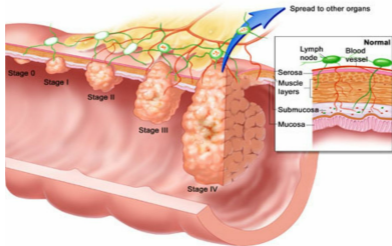
I tumori benigni sono i tumori che vengono comunemente chiamati polipi. Questi polipi possono essere facilmente rimossi dall'intestino dall'intervento chirurgico senza alcuna difficoltà. Questi tumori benigni non sono così facili da scoprire. A volte questi polipi non identificati possono tipicamente trasformarsi in tumori maligni.

- **Tumore maligno:**

I tumori maligni sono i tumori che si sviluppano e progrediscono molto rapidamente nel corpo e possono causare la resistenza alla vita. I polipi non rilevati possono trasformarsi in tumori maligni e successivamente formare il cancro del colon. Nella fase iniziale il tumore del colon può essere curato e guarito molto rapidamente senza alcun ostacolo. Non ci sono segni e sintomi per

questa precoce crescita di tumori che si sviluppa in tutto il corpo.

Una volta dopo la migrazione abbiamo potuto vedere alcuni sintomi persistenti nel corpo che includono sangue nelle feci, cambiamenti nelle abitudini intestinali, affaticamento, vomito e dolori allo stomaco. Quindi in questa fase il cancro del colon è facilmente individuabile e identificato da alcuni test clinici ed esami.

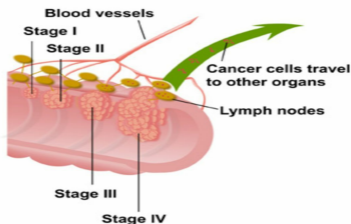


All'inizio, se il medico scopre un tumore del colon all'interno della persona, il medico inizia il processo chirurgico per rimuovere l'intestino crasso nel corpo interessato. E dopo aver rimosso l'intestino infetto il medico ricuce l'intestino. L'intestino crasso di solito misura circa 4 piedi di lunghezza, quindi non fa molto male in caso di rimozione della parte interessata.

Una volta dopo l'intervento chirurgico al cancro del colon, sono stati presi altri

test per i pazienti al fine di verificare se ci sono altre cellule cancerose nel corpo. Se il risultato del test mostra che la cellula tumorale ha attraversato le pareti dell'intestino crasso e passa attraverso la cavità addominale e quindi passa le cellule e i tessuti infetti. Questo stadio della diagnosi del cancro del colon è definito come Stadio 3 Cancro del Colon. Nel caso in cui la cellula cancerosa migri ad altre parti allora è stato diagnosticato questo stadio è definito come Stadio 4 Colon Cancer. Una volta che l'identificazione è terminata senza alcun ritardo, il paziente deve sottoporsi alla terapia in modo che possa aiutare a rimuovere le cellule

tumorali rimanenti. Oltre a ciò, devono essere eseguiti alcuni esami clinici per istituire il miglior trattamento.



Nello stadio 3 il tumore del colon può essere curato o curato, ma il tasso di sopravvivenza per lo stadio 3 sarebbe intorno al 50%. Nella maggior parte della situazione in fase 3 la chemioterapia per il cancro del colon è la terapia somministrata. La chemioterapia è il processo di iniezione

di materiale materiale direttamente nel sangue. Questo materiale inserito aiuta a combattere le cellule cancerogene nel corpo e ha anche alcuni svantaggi ad esso come perdita di capelli, perdita di peso, affaticamento, confusione, ecc.

Il miglioramento della chemioterapia è migliorato ogni anno. I medici e gli scienziati affermano che nel cancro del colon in stadio 3 ci sarebbe un risultato migliore per il trattamento dato per guarire il cancro nei prossimi anni. E il tasso di sopravvivenza è generalmente aumentato.

Stage-wise Possibilità di sopravvivenza

La diagnosi precoce o la scoperta del tumore del colon ci aiuta a guarire facilmente il cancro e quindi il tasso di sopravvivenza sarebbe nella modalità aumentata. Prevedere il giusto trattamento è infatti l'input per la proiezione del cancro del colon. Persino la persona nella fase di alto cancro ha ancora un atteggiamento positivo sul fatto che il trattamento sarà promettente.

La diagnosi di cancro del colon sul paziente è completamente basata sulle fasi del tumore del colon in base alle quali viene somministrato il trattamento. Una volta dopo la diagnosi di tumore del colon, il tasso di sopravvivenza della vita sarebbe il 20% della probabilità

che circa 5 anni di tempo. È del tutto naturale nel caso in cui il tumore del colon sia trattato per i pazienti nella fase iniziale, quindi il rapporto di sopravvivenza sarebbe di circa il 90% della probabilità. Nel caso in cui le cellule tumorali si diffondono attraverso il corpo e diventa fase critica in cui anche il trattamento non sarebbe così efficace. Ci sono alcuni tipi diversi di cancro del colon e la possibilità di resistenza è menzionata di seguito:

□ **Palcoscenico 0:**

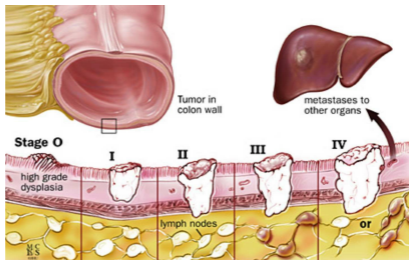
Il primo e il primo stadio è lo Stadio 0. In questa fase le cellule cancerose pongono un limite al

rivestimento del retto. Prima di questo stadio ci sarebbero alcune cellule nascoste già presenti nel rivestimento del colon o del retto. In questa fase il modo migliore per trattare lo stadio 0 è solo dal processo chirurgico e da un altro trattamento. La frequenza di sopravvivenza per lo stage 0 sarebbe massima o massima.

□ Palcoscenico 1:

Lo stadio successivo del cancro del colon è lo stadio 1. In questa fase le cellule cancerose si diffonderanno come strati multipli penetrando più in profondità nel

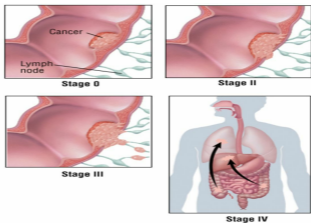
colon o nel retto. Con questo non si muove o metastasi ad altri tessuti e organi esterni. Quindi queste cellule cancerose sono limitate o limitate al colon. Quindi la persona con lo Stadio 1 deve sottoporsi a un certo processo che viene definito come Resezione. Questa resezione non richiede trattamenti e misure supplementari o supplementari per il cancro. Il tasso di sopravvivenza per la fase 1 è eccellente.



Palcoscenico 2:

Il prossimo tipo è la fase 2 del cancro del colon. Sotto questo stadio 1 sono interessati gli altri tessuti diversi dalla cellula che si trova nel colon. Questo stadio si trova comunemente in alcuni pazienti a causa del movimento delle cellule cancerose nel corpo.

La durata della vita in questa fase sarebbe più ottimista perché le cellule non sono ancora entrate nel sistema linfatico dove l'organismo fondamentale non è ancora migrato. In base alla situazione del paziente, il medico o lo specialista suggeriscono che il trattamento del cancro venga assunto contemporaneamente. Questo stadio 2 del cancro del colon si impegna con la radioterapia e la chemioterapia.



Palcoscenico 3:

Lo stadio successivo del tumore del colon è lo stadio 3. Il cancro del colon in stadio 3 si ritiene che il cancro sia stato altamente sviluppato e che il sistema linfatico inizi a essere influenzato dalle cellule tumorali. La radioterapia e la chemioterapia

aiutano a combattere con le cellule migrate. In questa fase 3 i pazienti avrebbero avuto una prospettiva del colon più bassa rispetto alla fase 1 e 2.

□ **Palcoscenico 4:**

L'ultimo stadio del cancro al colon è lo stadio 4. Questa fase è la fase più critica per il paziente. Nonostante diversi trattamenti il cancro del colon non può essere rimosso dal corpo in questa fase. La cellula cancerosa è diventata strana che è stata migrata attraverso il sistema linfatico agli organi come polmoni e fegato.

Certamente il trattamento sarebbe ancora impegnato, ma il tasso di sopravvivenza per il cancro al colon in stadio 4 sarebbe all'incirca del 20%.

Questo cancro del colon in stadio 4 porta il potere alla diagnosi del cancro del colon. Se il cancro viene diagnosticato precocemente si può fare la prevenzione del cancro. La persona che è in pericolo di cancro al colon sarà di 50 anni e oltre. Pertanto lo screening periodico del cancro al colon deve essere fatto regolarmente.

Secondo il Journal of National Cancer Institute degli Stati Uniti fornisce la resistenza o il tasso di sopravvivenza per il cancro del colon

- Palcoscenico 1 : 93%**
- Palcoscenico 2**
 - Palcoscenico 2A : 72%
 - Palcoscenico 2B : 83%
- Palcoscenico 3**
 - Palcoscenico 3A: 83%
 - Palcoscenico 3B : 64%
 - Palcoscenico 3 C: 44%
- Palcoscenico 4: 8%**

I tassi di sopravvivenza per il tumore del colon possono anche variare in base alla posizione dei tumori. Se la crescita cancerosa si trova nel colon ascendente, il tasso di sopravvivenza per 5 anni sarebbe intorno al 63%. In caso di colon trasverso il tasso di sopravvivenza sarebbe intorno al 59%. Per il colon discendente il tasso di sopravvivenza sarebbe intorno al 66%.

Opzioni di trattamento per il cancro al colon

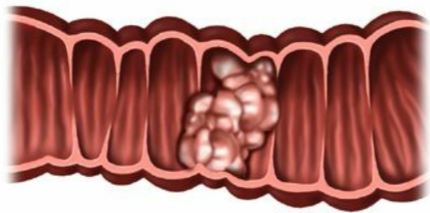
L'opzione di trattamento per il cancro al colon si basa principalmente sulle 3 azioni che sono chirurgiche, utilizzando le radiazioni e la chemioterapia. Basato sulla fase del cancro del colon, il trattamento o l'intervento chirurgico viene fornito al paziente. Se il tumore del colon è nella fase iniziale, il medico consiglia di rimuovere la cellula tumorale inserendo un tubo all'interno del retto dove raggiunge il colon e distruggere il tumore colpito da hack (taglio). Quindi il processo di taglio dei

polipi indesiderati sul colon o sul retto è definito come **Polipectomia**. Nel caso in cui il tumore sia nella fase avanzata, il dottore taglia i due punti, che sono buoni e cattivi. E alla fine il dottore ricuce l'intestino. Anche i linfonodi nella regione dell'area interessata verranno rimossi e analizzati attraverso il microscopio.

A volte, se il medico non riesce a cucire le due teste del colon, senza ulteriori ritardi, mette un buco sulla parte esterna del corpo per formare un altro ano.

Questo processo è chiamato **Colostomia**. L'apertura di una nuova buca è solo temporanea quando la ferita del colon è completamente guarita,

quindi il medico ricuce nuovamente. Nei momenti in cui la situazione è terribile quando i punti non possono essere fatti la colostomia rimane permanente nel corpo. Per raccogliere i rifiuti solidi viene messo a disposizione un sacchetto speciale per espellere i rifiuti dal corpo. Queste borse sono solo per una volta e poi dopo aver rimosso una nuova borsa devono essere sostituite. Non c'è molto processo noceola nel cambiare i sacchetti più frequentemente i pazienti da soli possono cambiare.



Il prossimo processo per curare il cancro è fatto attraverso la **Radioterapia**. Sotto questa terapia i raggi X vengono utilizzati per distruggere le cellule cancerose e aiutano anche a terminare la crescita della cellula cancerosa e aiutano anche a ridurre o ridurre le dimensioni del polipo nel colon. La radioterapia può essere eseguita dalle macchine speciali situate vicino al corpo e anche inserendo tubi speciali che contengono materiale radioattivo che sono posti all'interno del corpo vicino all'intestino. Il processo di radioterapia può essere combinato con la chirurgia e altre procedure per il trattamento del cancro.

Il prossimo processo per curare il cancro può essere fatto anche dalla **chemioterapia**. Sotto questo processo la chemioterapia usa medicine o pillole che vengono iniettate attraverso la vena del corpo. Come questi farmaci passa da un'estremità all'altra attraverso il flusso sanguigno che ci aiuta a distruggere le cellule cancerose. Questo processo di chemioterapia è anche chiamato terapia sistemica. Questa terapia può anche essere associata alla chirurgia. Nella visione il medico rimuove i tumori a mano dove nel processo di chemioterapia distrugge le piccole cellule tumorali nascoste che non

possono essere rimosse dai medici anche.

Anche la **terapia Biologica** viene utilizzata per potenziare le forze armate nell'essere umano dove aiuta a combattere le cellule cancerose. E aiuta anche il corpo a mantenere il metabolismo statico.

Chemioterapia per il cancro al colon

Uno dei farmaci antitumorali più potenti e potenti che viene usato per distruggere le cellule cancerose viene fatto attraverso la chemioterapia. La chemioterapia è uno dei trattamenti universali o sistematici che forniscono ai malati di cancro che aiutano ad affrontare il cancro da tutto il corpo,

dalla prevenzione alla e alla migrazione. Non fatevi prendere dal panico se il medico consiglia di passare attraverso il processo di chemioterapia e non presumere la diffusione del cancro nel corpo.

La funzione della chemioterapia difficilmente gioca un ruolo minoritario nel trattamento del tumore del colon. La chemioterapia aiuta a distruggere le piccole cellule tumorali nascoste nel colon che potrebbero non accadere nel caso della chirurgia del dottore e aiuta anche a ridurre le dimensioni del colon nell'intestino. Riduce anche la possibilità di ricomparsa della malattia. La chemioterapia viene spesso utilizzata

dopo l'intervento post operatorio perché aiuta a rilevare le cellule tumorali di sinistra nel corpo. È generalmente diretto attraverso una flebo (per via endovenosa) o in forma di pillola. Una volta che i farmaci vengono inseriti attraverso l'iniezione, entra nell'intero flusso sanguigno dove può compiere tutte le cellule cancerose.

Secondo i vari studi fatti sulla chemioterapia si afferma che l'uso di un regime di chemioterapia dopo l'intervento chirurgico per il cancro del colon può aumentare i tassi di sopravvivenza per alcuni stadi del cancro del colon e del retto. Per alcuni pazienti che sono in stadio avanzato di

cancro questo processo di chemioterapia aiuta a ridurre i sintomi del cancro.

Chi è trattato con la chemioterapia

Cancro al colon:

Il gruppo di medici suggerisce che la chemioterapia può essere somministrata ai pazienti con cancro del colon in stadio 2, che sarà più utile dopo l'intervento post-operatorio nel rilevare le cellule tumorali nascoste. Questo trattamento viene generalmente somministrato ai pazienti solo in periodi di rischio elevato.

La chemioterapia adiuvante dopo l'intervento chirurgico fornisce l'assistenza standard per i pazienti con cancro coloretale in stadio III. E anche

per il cancro del colon in stadio IV aiuta a ridurre le dimensioni del tumore e aumenta anche la durata della vita del paziente e fa sì che godano della loro verosimiglianza.

Come viene amministrata la chemioterapia dal cancro coloretale?

L'utilizzo della chemioterapia adiuvante impegna naturalmente la somministrazione mensile sui farmaci chemioterapici frequentemente da circa 6-8 mesi.

La chemioterapia viene normalmente somministrata utilizzando la combinazione dei seguenti farmaci

1. 5-FU (5-fluorouracile)

2. leucovorin
3. Irinotecan
4. Oxaliplatino (Eloxatin)

Questa chemioterapia adiuvante standard è generalmente la combinazione per il cancro del colon costituita da 5-FU e Leucovorin.

Effetti collaterali della chemioterapia:

Il metodo di chemioterapia per fornire il trattamento comprende anche alcuni effetti collaterali ad esso associati. Gli effetti collaterali si basano principalmente sui tipi di farmaci chemioterapici usati, sul consumo di droghe e sulla durata. Gli effetti collaterali sono causati non solo a causa

del trattamento che cade anche sulle mani della singola persona.

Effetti indesiderati comuni per 5FU:

Alcuni degli effetti collaterali comuni per 5FU includono :

- Sensazione di essere malato
- Diarrea
- Ulcere alla bocca o alla bocca
- Rifiuta nel conteggio delle cellule del sangue
- Affaticamento (stanchezza)

Effetti indesiderati comuni di Irinotecan:

Alcuni degli effetti collaterali comuni per Irinotecan include:

- Amplified Perspiration

- Segregazione di Saliva all'alta velocità
- Acquosa occhi
- Abdominal discomforts like pain or crumps
- Diarrea
- Sensazione di essere malato
- Declino nel il conta delle cellule del sangue
- affaticamento (stanchezza)
- Perdita di capelli o struttura sottile dei capelli
-

Effetti indesiderati comuni di oxaliplatino:

Alcuni degli effetti collaterali comuni per Oxaliplatin includono:

- Sensazione di essere malato
- Mancanza di sentimento o sensazione (intorpidimento) o prurito delle estremità
- Mancanza di sensibilità nelle labbra (intorpidimento)

Procedure chirurgiche per il cancro al colon:

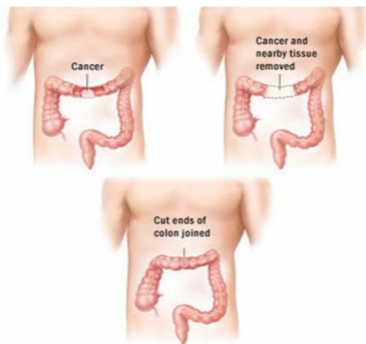
Ci sono vari tipi di interventi chirurgici per distruggere il cancro del colon nel corpo. In molti casi gli interventi chirurgici sono stati necessari per guarire il cancro e rimuovere i polipi all'interno del colon. Nella fase tipica del cancro, la parte interessata del colon o del retto viene rimossa dall'intestino e

la parte successiva viene unita insieme.

Prima dell'intervento il passo più importante per uccidere la crescita cancerosa è lo screening sul colon dove si evita il rischio di infezione. Il processo di pulizia viene solitamente effettuato con forti lassativi e clisteri o bevendo un litro di liquido detergente nella notte prima dell'intervento.

Prima che l'intervento inizi l'anestesia comune viene data ai pazienti che fanno dormire i pazienti. Con la nuova invenzione della tecnologia, la laparoscopia viene introdotta nella chirurgia. La laparoscopia viene eseguita principalmente mettendo una piccola toppa o una tacca nello stomaco.

Una volta che guarisce, il segno fatto dalla laparoscopia è invisibile. Una volta entrati nella zona addominale, la parte infetta del colon viene rimossa dall'intervento e la parte sinistra del colon viene ricollegata dai punti di sutura.



Se il cancro si verifica nella parte inferiore del retto o nell'ano, sarebbe

difficile eseguire un intervento chirurgico, quindi il medico fornisce la nuova apertura o incisione nel retto o vicino al retto. Una volta dopo l'intervento chirurgico sulla rimozione dei due punti infetti, il medico ha difficoltà a ricollegarli. In tal caso i medici reindirizzano il colon rimanente all'esterno dell'addome. Questo processo è comunemente chiamato Colostomia. Questi in genere si verificano quando l'anastomosi non ha successo o incase se il colon non è abbastanza pulito.

Durante l'intervento chirurgico il chirurgo rimuove normalmente le cellule cancerose e in aggiunta ad esso il

chirurgo rimuove il margine dell'altro lato del tessuto normale al fine di prevenire gli altri tessuti dal cancro. I linfonodi vengono solitamente testati e le cellule cancerose vengono rimosse.

La riconnessione del segmento sano del colon o del retto è più possibile dai chirurghi da attaccare. In rari casi, quando non può essere ricollegato, in quel caso la colostomia permanente o temporanea deve essere attaccata per l'individuo.

Questo processo è principalmente indulgente con l'apertura di un muro nell'addome dove l'eliminazione dei rifiuti solidi viene espulsa in una borsa speciale. Di solito si svolge su base

temporanea in attesa della cura sul colon o sul retto dopo l'intervento. Tuttavia in alcuni casi potrebbe essere anche permanente.

In rari casi si verificano sindromi ereditarie come la poliposi adenomatosa familiare o malattia infiammatoria intestinale come la colite ulcerosa, la rimozione dell'intero colon e del retto come misura profilattica. Costruire la nuova sacca dal chirurgo da un'estremità all'altra che collega l'intestino tenue direttamente collegato all'ano. Questo processo viene solitamente chiamato anastomosi anale pouch-anoale. Ciò consente di forzare i rifiuti solidi in modo naturale e nonostante diversi

movimenti intestinali dell'intestino al giorno.

Dopo l'intervento ci sono alcuni effetti collaterali riscontrati nei pazienti che includono comunemente dolore temporaneo, sensibilità, costipazione a breve termine o diarrea. Nel caso in cui la crescita delle cellule tumorali sia piccola che è stata localizzata nel polipo dove viene identificata nella fase iniziale il chirurgo rimuove la cellula cancerosa attraverso il processo chiamato Colostomia. Una volta che la colostomia è avvenuta, c'è un'irritazione della pelle sotto il taglio o la nuova apertura nell'addome. Per trovare l'eliminazione della cellula cancerosa

nel colon il patologo controlla se il polipo non è attaccato alla parete del colon. La chirurgia laparoscopica viene eseguita se i polipi sono di dimensioni maggiori. Il processo chirurgico insiste sull'inserimento di un piccolo tubo sottile nella parete addominale utilizzando piccoli strumenti che sono collegati con una telecamera ad esso che visualizza i caratteri del colon sotto forma di monitor video.

Il campione dei linfonodi viene prelevato dalle persone che scaricano l'area dalla posizione del tumore. Secondo diversi studi sulla chirurgia del cancro del colon attraverso colostomia afferma che la persona che subisce

l'intervento chirurgico dovrebbe essere necessario con pillole meno dolorose. In passato la persona rimane in ospedale per un po 'di tempo. Le persone con questo tipo di cellule cancerose ad alto rischio hanno un'alta probabilità di ricomparsa dei tumori anche dopo questa terapia colostomica. Quindi la chirurgia aperta spiana il risultato migliore.

Aspettativa dopo l'intervento chirurgico:

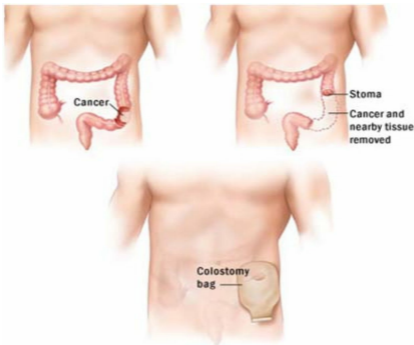
Sulla base della rigorosità del cancro del colon nelle persone il prossimo trattamento per guarire il cancro sarebbe la chemioterapia per curare la crescita

cancerosa. Se il cancro viene diagnosticato nella fase iniziale la semplice rimozione dei polipi fermerebbe la crescita cancerosa piuttosto che non è necessario il trattamento chemioterapico.

Il dottore e il chirurgo vollero che tenessimo la documentazione riassuntiva del test clinico e dell'esame per la storia di successo sulla chirurgia del cancro del colon. Il registro post-operatorio può richiedere tempo per il processo di guarigione ed è importante controllare i registri che tutte le cellule cancerose sono state rimosse e anche controllare lo stato della migrazione.

Sapere come mangiare dopo

l'intervento chirurgico:



- Una volta dopo l'intervento chirurgico si consiglia di prendere il cibo direttamente. Il processo di guarigione richiede un po 'di tempo per guarire così le infermiere dell'ospedale aiutano il paziente a prendere il cibo alimentando il tubo in cui GI e intestino tenue possono essere

guariti presto.

- È essenziale assumere la dieta corretta come prescritto dal chirurgo, in modo che la ferita possa essere curata presto. Una dieta corretta aiuta il sistema immunitario a potenziare e aiuta anche nel rischio di gravi infezioni a livello intestinale.

- Il nutrizionista viene assegnato dal chirurgo dove inserisce la lista di una dieta solida. È importante prendere il consiglio di loro. Il desiderio di cibo sarà cambiato di giorno in giorno dopo l'intervento. È meglio consumare pasti più

piccoli piuttosto pesantemente in modo che il processo di guarigione possa essere presto.

- È meglio evitare gli alimenti ad olio perché il cibo oleoso rende lo stomaco sconvolto dopo l'intervento.

- Particolarmente importante è l'assunzione di liquidi. Dovrebbero assicurarsi di prendere almeno 8 bicchieri d'acqua ogni giorno. È consigliabile che dopo il recupero l'assunzione di liquidi dovrebbe essere più.

Il piano di dieta dopo la chirurgia del cancro al colon

Una volta dopo l'intervento chirurgico il recupero di qualsiasi intervento chirurgico maggiore si basa sulla dieta che ha le proprietà curative elevate che devono essere seguite. Il piano di dieta pulito aiuta a prevenire il ripetersi del cancro. Aggiunto a qualsiasi dieta specifica diretta dal nutrizionista o dal medico può aiutare a prevenire il cancro del colon. Di seguito sono elencate alcune delle diete per il cancro del colon dopo l'intervento chirurgico.

□ Dietetico Grasso:

Il principale apporto alimentare alimentare per il cancro del colon

è quello di evitare il grasso nella dieta alimentare. L'assunzione di cibi ricchi di grassi nella dieta ha una grande esistenza di segregazione dell'acido biliare che scorre nel tratto digestivo. Una volta che gli acidi biliari entrano nell'intestino o nei due punti, crea automaticamente l'acido biliare secondario. Questi acidi biliari secondari a loro volta incoraggiano lo sviluppo di un tumore all'interno del colon. Pertanto è molto importante avere un attento controllo nella dieta in modo che il ripetersi del cancro sia evitato dalla dieta a basso contenuto di grassi.

]antiossidanti

La prossima importante dieta per prevenire il cancro del colon è il ricco antiossidante. L'antiossidante rende omaggio alla sostanza o al materiale importante per il corpo che aiuta a combattere le cellule cancerogene che è comune a tutti i tipi di cancro. Gli antiossidanti potenziano il sistema immunitario del corpo che si comporta come una linea difensiva accanto ai radicali dannosi.



I cibi che sono ricchi di antiossidanti sono

1. Verdure
2. Frutta
3. Tè
4. Selenio e beta-carotene
(Entrambi sono ricchi nel danneggiare le cellule riparate che sono causate da pericolosi radicali liberi)

Il medico generalmente suggerisce

che usando gli antiossidanti supplementari è meglio usare gli antiossidanti naturali.

Altri supplementi:

I supplementi complementari come l'acido folico, il calcio e la vitamina D sono anche le risorse preziose per combattere il cancro del colon o del retto. L'acido folico aiuta nella formazione di nuovi tessuti o cellule nel corpo e garantisce anche la responsabilità di mantenere sani i globuli rossi. Gli alimenti ad acido folico sono generalmente ricchi di verdure a foglia verde e agrumi. Secondo gli studi afferma che il calcio e la

vitamina D aiuta nella prevenzione e combatte contro il cancro del colon. Quindi è molto importante prendere cibi come yogurt, formaggio, latte, sardine, salmone, senape e verdure a foglia verde scuro nella dieta.



Fibra:

Una volta dopo l'intervento chirurgico, la persona deve

concentrarsi maggiormente sul consumo di fibre nella dieta. L'assunzione di fibre aiuta a rimuovere i rifiuti solidi attraverso il tratto digestivo molto rapidamente. Alcuni degli alimenti ricchi di fibre sono bacche, prugne, cereali integrali, frutta fresca, verdura, riso integrale e fagioli.

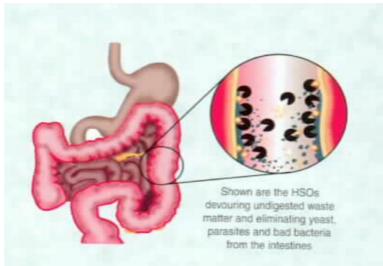
Pertanto è molto importante seguire la dieta rigorosa dopo l'intervento post-operatorio e anche assicurarsi che il cibo sia di sola produzione naturale. E anche la limitazione degli alimenti ad alto contenuto di grassi, perché i cibi ricchi di grassi sono generalmente

preparati da fonti animali. Rendere chiaro alla mente che l'esercizio fisico regolare nella vita quotidiana aiuta nelle capacità di gestione del peso. E anche l'individuo deve garantire i limiti del consumo dell'alcol.

Il ruolo della pulizia del colon:

Colon Cleansing è il processo di pulizia ed eliminazione dei prodotti di scarto e delle tossine per la migliore probabilità nel colon. Questa pulizia è molto importante per l'individuo a consumare cibo nutrizionale in modo che la digestione possa essere facile dove aiuta nel ripetersi del cancro del colon. La pulizia del colon è una terapia elegante tra i professionisti alternativi, ma ci

sono molti miti che lo circondano. Il Colon Cleansing non è solo per chi soffre di stitichezza, ma lo fa anche per le persone che vogliono una sensazione migliore nell'intestino e rinforzano anche gli organi interni e l'improvvisazione di energia e aspetto. A causa di una dieta non salutare, dell'inquinamento ambientale e delle sostanze chimiche, e l'uso costante di antibiotici rende l'escrezione dei rifiuti solidi più difficile e più forte. Così la pulizia del Colon agisce in modo sano e utile per liberare il nostro corpo da molte diverse situazioni tossiche che raccogliamo ogni giorno.



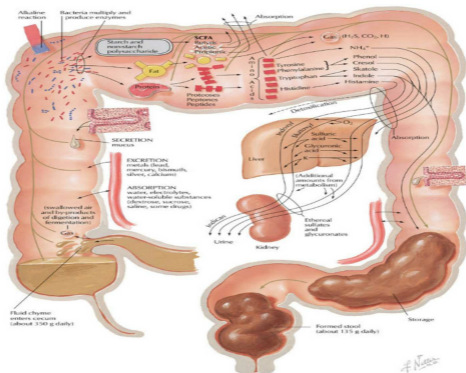
Al fine di trattare molti sintomi e problemi nel corpo la pulizia del colon è l'unico rimedio per rendere il nostro corpo in fase attiva. Viene utilizzato per lavare la materia fecale, i parassiti, il muco del colon in eccesso e altre sostanze indesiderate dal colon in modo da migliorare la salute della persona. Quasi fino a 25 libbre di materia di scarto possono accumularsi nel colon, il che porta a una costipazione cronica davvero brutta e fa paura al

cancro al colon.

Le rese di pulizia del colon aiutano l'individuo dall'eliminazione di affaticamento, cancro del colon, IBS, costipazione, intestino tenue e affaticamento cronico ecc. La pulizia del colon assume solitamente la forma di idroterapia del colon comunemente chiamata Colonics o Colonic irrigation o Oral Cleansing Regments . In questo processo i clisteri vengono iniettati sotto forma di acqua o mescolati con erbe o con altri liquidi inseriti utilizzando attrezzature speciali nel Colon. Quindi la pulizia del colon è un'eccellente misura preventiva e il primo passo verso un colon sano.

Secondo gli studi medici afferma che nella tendenza di oggi molti uomini e donne sono affetti da cancro del colon. Rendendo il colon sano e salutare sarà la soluzione migliore per molti piccoli problemi o complicanze nel corpo, dall'acne e brufoli al cancro. Quindi per questi problemi Colon Cleansing è riconosciuto come le migliori soluzioni per la salute. L'importanza vitale di Colon Cleansing aiuta nella prevenzione, ripetizione, disattivazione sulla crescita del cancro del colon. Secondo l'Università delle Nazioni Unite, uno studio recente mostra che il 62% di tutti i farmaci antitumorali nei tempi attuali sono derivati da piante. E

anche secondo il Johns Hopkins Colon Cancer Center e la Mayo Clinic hanno affermato chiaramente che l'aumento di grassi saturi nella dieta di una persona e una diminuzione dell'apporto di fibre aumenta il rischio di cancro al colon.



Quindi Colon Cleansing non è un lavoro palpitante, è un modo meraviglioso per aiutare e assicurarci di

rimanere in salute e ci fa sentire pieno di energia. È la pratica preistorica di rigenerare il sistema dello stomaco.

Quindi seguendo le buone abitudini aiuta il corpo a mantenere le sue potenzialità.

Alimenti che riducono il rischio di tumore al colon:

Ci sono alcuni alimenti che riducono il rischio di cancro al colon sono elencati di seguito:

□ **Alimenti a basso contenuto di grassi:**

I grassi saturi nella dieta dovrebbero essere diminuiti.

Un'adeguata assunzione di cibo saturo può aumentare la crescita delle cellule tumorali. La cellula

cancerosa dovrebbe avere solo lipoproteine a bassa densità per crescere dove nei grassi saturi contengono molte LDL. Pertanto è essenziale ridurre al minimo l'assunzione di cibo saturo per fermare lo sviluppo della crescita del cancro. È necessario controllare il programma di dieta in cui l'assunzione giornaliera di grassi non deve superare il 20% del totale calorico.

Ci sono alcuni altri tipi di grassi buoni dichiarati da diversi studi che in realtà svolgono un ruolo vitale come proprietà antiossidanti per aiutare a

combattere il cancro nel corpo.



I grassi buoni includono:

- **Grassi insaturi:**

I grassi presenti nelle piante come i legumi sono i grassi insaturi.

- **Grassi monoinsaturi:**

I grassi monoinsaturi sono grassi presenti nell'olio

vegetale o nell'olio di canola.

- **Acidi grassi omega-3:**

Gli acidi grassi Omega 3 sono quelli presenti nei pesci e altri alimenti di mare, oli specifici come semi di zucca, semi di lino, soia ecc. Questi oli specifici devono essere maneggiati con cura e non devono scaldare o bollire troppo perché questo acido grasso può trasformarsi in cancerogeno.

□ **Fibra:**

L'assunzione di dieta ricca di fibre ha dimostrato e benefici nel ridurre il rischio di cancro al colon. Queste fibre aiutano l'escrezione dei rifiuti solidi più velocemente dal tratto digestivo. La fibra digerisce rapidamente in modo che le tossine o i rifiuti vengano inviati immediatamente attraverso l'ano. Alcuni degli alimenti in fibra includono fagioli, cereali integrali, legumi e prugne, ecc. È necessario assumere almeno 25 grammi di fibra nella dieta giorno per giorno.

Fiber

Food sources of fiber include whole wheat, bran, fresh or dried fruits, and vegetables



Frutta e verdura cruda:

L'elevata assunzione di frutta e verdura crude o fresche può aiutarci a combattere il cancro del colon. Il vantaggio principale della frutta e verdura crude diminuirà la fame di cibi grassi. La frutta e la verdura crude contengono una sostanza chiamata Fitochimici, che afferma che è

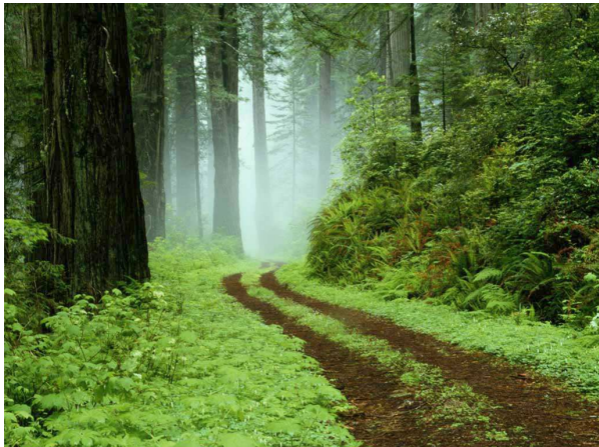
l'agente a combattere contro le cellule cancerose.

□ **Riduzione della carne rossa e maggiore assunzione di frutti di mare:**

La carne rossa è considerata un importante fornitore per il cancro del colon. Il consumo di carne rossa consente il più alto rischio di cancro al colon e anche la preparazione della carne rossa è anche la causa del cancro del colon. Secondo la ricerca, afferma che quando questa carne rossa viene grigliata, il processo di grigliatura della carne produce

più agenti cancerogeni che potrebbero danneggiare il DNA cellulare nel corpo. Piuttosto di prendere la carne rossa, i frutti di mare forniscono molte sostanze benefiche per il corpo.

Rimedi naturali per il cancro



Il cancro rappresenta una sfida senza fine per l'umanità. Ma alcune speranze si trovano nei rimedi naturali donati dalla nostra Madre Terra. I rimedi naturali sono in effetti la divinità manifestata. Un uso corretto e continuo dei rimedi naturali qui

delineati contribuirà notevolmente ad estendere la sopravvivenza dei pazienti con cancro. Questi rimedi casalinghi semplici ma molto efficaci dimostrano di essere sia palliativi che curativi in larga misura. Una combinazione di fiducia nei rimedi naturali e una determinazione e una dura preparazione mentale per combattere le probabilità fisiche giocheranno un ruolo importante nel vincere la malattia killer. Spero che tutti quelli che passano attraverso questo ebook lo trovino molto utile e facciano uso dei rimedi naturali suggeriti in buona fede per riemergere con successo dall'attacco della

malattia più mortale.

Vino bianco



L'uso del vino come rimedio naturale per il trattamento del cancro può essere davvero promettente poiché ha dimostrato una buona attività antiossidante. Se paragonato al vino rosso, il vino bianco viene spesso usato come rimedio casalingo nel trattamento del cancro. Dal momento che il vino bianco non produce effetti collaterali dannosi, può essere usato come

integratore alimentare e con piena fiducia insieme ad altri agenti chemioterapici che vengono utilizzati per il trattamento del cancro. Le persone interessate possono avere 30 ml di vino bianco e una dieta normale per almeno cinque mesi per vedere risultati promettenti.

Prendi foglie e fiori di neem



Le foglie di Neem e i fiori di neem si sono dimostrati efficaci nel trattamento dei malati di cancro in quanto sono una

ricca fonte di flavonoidi. (I flavonoidi possono svolgere un ruolo di primo piano nella prevenzione del cancro poiché i composti si trovano in numerose piante associate a tassi di cancro ridotti. Molti meccanismi d'azione sono stati identificati per la prevenzione del cancro isoflavone / flavono, compresa l'attività estrogenica / antiestrogenica, antiproliferazione, induzione dell'arresto del ciclo cellulare e dell'apoptosi, prevenzione dell'ossidazione, induzione degli enzimi di detossificazione, regolazione del sistema immunitario ospite e cambiamenti nella segnalazione cellulare. Si prevede che alcuni di questi meccanismi saranno ritenuti

responsabili della prevenzione del cancro da parte di questi composti. Dati convincenti suggeriscono che flavonoidi e isoflavoni contribuiscono alla prevenzione del cancro). L'estratto ottenuto da fiori di neem e foglie di neem aveva più attività antiossidante rispetto ad altri antiossidanti come la vitamina E e il selenio che sono ampiamente utilizzati dai malati di cancro. Inoltre, è stato trovato che la capacità di scavenging radicale dei fiori di neem e delle foglie di neem è più lunga. Questo rende le foglie di neem e i fiori di neem molto efficace come rimedio naturale per il trattamento del cancro, soprattutto quando vengono

utilizzati in combinazione con altri trattamenti convenzionali.

Estratto di aglio invecchiato



Gli studi hanno dimostrato che l'estratto di aglio invecchiato possiede un'elevata capacità anti-proliferativa e antiossidante che è in grado di prevenire la diffusione del cancro nelle altre parti del corpo. È stato anche scoperto che l'estratto di aglio invecchiato attraverso l'induzione dell'apoptosi può provocare un'azione simile all'arresto del ciclo cellulare che provoca l'inibizione della

crescita delle cellule cancerose. Un cucchiaino di estratto di aglio che è invecchiato può essere consumato due volte in un giorno insieme a una dieta normale per quasi sei mesi per migliorare la prognosi nelle persone con cancro. L'uso dell'estratto d'aglio invecchiato come rimedio per la cura del cancro è sicuro poiché non produce effetti collaterali indesiderati.

Semi d'uva



i malati di cancro possono ora contare

sui semi d'uva come rimedio domestico efficace ed efficiente. La fiducia continua a crescere grazie ad alcune scoperte scientifiche che i semi d'uva possiedono eccellenti proprietà antiossidanti e sono in grado di sradicare i radicali liberi in misura massima. Le indicazioni per utilizzare i semi d'uva come rimedio naturale sono molto semplici e facili. Basta fare una pasta fine di 50 grammi di semi di colza frantumandoli e bollendoli in acqua (250 ml) per almeno 30 minuti. 15 ml di questa bevanda tesa possono essere consumati due volte al giorno e continuamente per cinque-sei mesi per ottenere grandi risultati.

assafetida



La cura naturale con l'uso di Asafetida per il trattamento del cancro non è nuova, ma usata prevalentemente come rimedio popolare in diverse parti del mondo. Asafetida è nota per la sua azione multi-targeting contro il Farnesiferolo C dell'esofago che può essere idealmente utilizzata per integrare il presente VEGF / VEGFR2 che si rivolge alle modalità antiangiogeniche

del cancro. Quindi, l'estratto di Ferula Aasafetida si rivela efficace quando si tratta di curare il cancro. L'estratto di Ferula Asafetida può essere ottenuto imbevendo un quarto di cucchiaino di asafetida in acqua (100 ml) per almeno un'ora. Quindi deve essere bollito per due o tre minuti e può essere bevuto tre volte al giorno insieme o da solo con altri trattamenti convenzionali per un minimo di 6-7 mesi per una buona prognosi.

Semi di fieno Greco



Un'opzione di trattamento naturale con semi di fieno greco per il trattamento del cancro sembra essere molto promettente per i pazienti in quanto i semi contengono il doppio della quantità di flavonoidi che si trovano in altri ingredienti. Dal momento che i semi di fieno greco possono essere procurati facilmente senza problemi, è molto possibile consumarli ogni giorno. Circa 50 grammi di semi di fieno greco finemente polverizzati possono essere presi e fatti bollire in 250 ml di acqua per circa 30 minuti. La miscela bollita può essere tesa e bevuta per vedere buoni risultati in soli sei mesi. Poiché i semi di fieno greco non interagiscono

con altre sostanze, un consumo regolare non produce effetti negativi.

Pepe brasiliano



I peperoni brasiliani, altrimenti noti come frutti di *Schinus Terebinthifolius*, contengono una buona quantità di flavonoidi. Questi flavonoidi sono anche molto efficaci rispetto a quelli della vitamina E e del selenio. Questo è il motivo principale per gli spettri EPR e l'attività prolungata di scavenging radicale. Un altro motivo principale per il suo ampio uso come rimedio a casa

per il trattamento del cancro è che non provoca alcun tipo di effetti collaterali e può essere assunto insieme ad altri trattamenti di tipo convenzionale. Il decotto fatto di pepe brasiliano può essere avuto per almeno sei mesi per vedere risultati favorevoli.

Ribes rosso



Il rimedio naturale che usa il ribes per il trattamento di diversi tipi di cancro sta diventando popolare poiché i suoi estratti sono noti per esibire buone proprietà antiossidanti. Le reazioni

cinetiche degli estratti di ribes rosso sono seguite e registrate usando gli spettri EPR che erano la prova delle loro caratteristiche di scavenging radicale e anche questo per un periodo di tempo più lungo. Circa 50 ml di estratto di succo di ribes rosso possono essere ottenuti polverizzando i frutti di ribes nero (5-10) finemente e filtrando la polpa. Il succo teso può essere bevuto due volte al giorno per almeno cinque o sei mesi per vedere buoni risultati. la prognosi del cancro dopo aver consumato l'estratto di succo di ribes è risultata molto significativa.

Female ginseng



È noto che il ginseng femminile contiene più flavonoidi. Quindi, l'utilizzo di ginseng femminile come rimedio naturale per il trattamento del cancro è un'opzione più saggia. I radicali liberi sono scavati dai polisaccaridi di *Saposhnikovia* e la perossidazione lipidica è nota per aver inibito l'uso del ginseng femminile e il suo estratto è usato comunemente per curare il cancro con sicurezza. Le istruzioni per l'uso del ginseng femminile sono molto semplici in quanto bisogna sciogliere 50 grammi

di radice di ginseng femmina (finemente polverizzata) in acqua (250 ml circa) e farla bollire per 30-40 minuti. Quindi deve essere teso e quasi 15 ml devono essere consumati per un periodo minimo di sei mesi.

Cacao



Gli studi dimostrano che un trattamento efficace per il cancro è possibile usando il cacao perché anche i fiori di neem e le foglie di neem hanno flavonoidi e mostrano attività antiossidante migliore

di alcuni degli antiossidanti. Insieme ad altri trattamenti convenzionali, le persone affette da cancro possono consumare circa 20 grammi dell'estratto di cacao ottenuto schiacciando e rimuovendo la polpa cruda del frutto del cacao tre volte al giorno per un periodo minimo di sei mesi. I medici scoprono che i tassi di sopravvivenza dei pazienti sono stati considerevolmente aumentati in circa sette mesi dopo aver iniziato a prendere Cocoa. Può essere utilizzato senza alcuna paura o inibizione in quanto il cacao non produce effetti collaterali.

Cavolo rosso



Il ricco colore rosso del cavolo rosso riflette la concentrazione di antociani polifenoli, che contribuiscono al cavolo rosso contenente fitonutrienti significativamente più protettivi rispetto al cavolo verde. L'interesse per i pigmenti antocianici continua ad intensificarsi a causa dei loro benefici per la salute come antiossidanti alimentari, come antinfiammatorio e per i loro ruoli potenzialmente protettivi,

preventivi e terapeutici in una serie di malattie umane. L'unicità dei cavoli nella prevenzione del cancro è dovuta ai tre diversi tipi di ricchezza di nutrienti trovati in questo alimento ampiamente apprezzato. I tre tipi sono (1) ricchezza antiossidante, (2) ricchezza antinfiammatoria e (3) ricchezza in glucosinolati. Gli isotiocianati (ITC) ricavati dai glucosinolati di cavolo agiscono per proteggerci dal cancro attraverso una varietà di meccanismi diversi. In alcuni casi, aiutano a regolare l'infiammazione alterando l'attività delle molecole di messaggistica all'interno del sistema infiammatorio del nostro corpo. In altri casi, migliorano il sistema di

disintossicazione del nostro corpo e lasciano le nostre cellule con un carico tossico inferiore. Tutti i cavoli - compresi i loro parenti broccoli, cavolfiori, cavoli, cavoletti di Bruxelles e così via - non sono solo ricchi di calcio, ma recenti ricerche hanno dimostrato che sono anche estremamente ricchi di flavenoidi anti-cancro, la fonte del porpora colore dei cavoli rossi. Ma il cavolo rosso li supera tutti; è la fonte più ricca di flavenoidi tra tutte le verdure.

Per il trattamento del cancro, includere 150 ml di succo di cavolo rosso appena estratto nella dieta quotidiana per un

mese. I sintomi del cancro si risolvono in pochi mesi.

Estratto di foglie di ulivo



Diversi studi dimostrano che le foglie di ulivo dell'*Olea Europaea* possiedono eccellenti proprietà antiossidanti. Gli estratti ottenuti dalle foglie di ulivo hanno anche mostrato capacità di scavenging radicale che possono durare per un periodo di tempo più lungo. Poiché l'estratto di foglie di ulivo come

rimedio casalingo per il cancro non interferisce con gli altri trattamenti, possono essere utilizzati insieme a varie terapie o trattamenti convenzionali. Per preparare l'estratto, circa 50 grammi di foglie di oliva (finemente polverizzate) devono essere bollite in 250 ml di acqua per circa 30 minuti. L'estratto teso (15 ml) deve essere consumato per almeno sei mesi per i risultati desiderati.

Fragola



La fragola, detta anche fragola selvatica, fragola selvatica densa o fragola della

Virginia, è nota per la sua eccellente inibizione della proliferazione delle cellule cancerose e anche per la sua soppressione di NFkappaB che è l'attivazione del TNF indotta. L'uso della fragola contro il cancro si è dimostrato molto efficace e anche facile da seguire in quanto i pazienti hanno solo bisogno di consumare 10 o 12 fragole ogni giorno come parte della loro dieta regolare per quattro o cinque mesi per vedere buoni risultati e prognosi estesa. Non è necessario prendere alcuna precauzione durante l'assunzione di fragole in quanto non producono effetti collaterali negativi.

Uva spina Indiana



La ragione principale per l'utilizzo di uva spina indiana come rimedio casalingo per il cancro è dovuta al fatto che è in grado di inibire la proliferazione delle cellule cancerose nei pazienti. L'uva spina indiana è in uso da centinaia di anni in tutti i preparati ayurvedici poiché sono molto ricchi di varie vitamine, compresa la vitamina C.

I pazienti con tumore del sangue dovrebbero consumare circa dieci o dodici uva spina per circa quattro mesi per migliorare le possibilità di sopravvivenza per più anni. Non è necessario seguire alcuna precauzione particolare mentre si consumano le uva spina indiane poiché non producono alcun effetto collaterale.

Ginseng asiatico



Il ginseng asiatico, o altro saggio chiamato ginseng orientale, ginseng

rosso coreano, ginseng cinese, ginseng panax o ginseng, come un potente rimedio naturale contro le malattie killer è molto popolare in tutto il mondo.

Normalmente, le radici del ginseng asiatico vengono essiccate e raccolte in polvere. Un cucchiaino di polvere viene mescolato in una tazza piena d'acqua e poi bollita, tesa e poi raffreddata. Si può avere due volte al giorno continuamente per quasi sei mesi per vedere una buona prognosi per i pazienti con tumore del sangue.

Vino rosso



L'uso del vino rosso come rimedio naturale per il trattamento del cancro è dovuto alla sua capacità anti proliferativa e antiossidante. La crescita della cellula cancerosa è inibita quando si utilizza il vino rosso come rimedio poiché si ritiene fortemente che aiuti a prevenire le metastasi (diffusione della malattia alle altre parti del corpo). Si

consiglia di bere circa 30 ml di vino rosso due volte al giorno come parte della normale dieta e per almeno sei mesi per ottenere una buona prognosi. Il vino rosso in una quantità prescritta non produce effetti collaterali e non interagisce con altri ingredienti che è sicuro consumare.

Pepe coreano



Lo *Zanthoxylum armatum* o il pepe coreano si trova costituito da una

sostanza chimica chiamata Auroptene che induce l'apoptosi delle cellule tumorali. Questo è il motivo principale per cui è stato efficace contro il cancro del sangue rispetto rispetto agli altri rimedi contro il cancro tradizionali sul mercato. Per preparare l'estratto, alcune foglie di peperone coreano devono essere raccolte, essiccate e alimentate. Una tazza di acqua insieme a questa polvere deve essere bollita e filtrata in modo che si possa avere due volte al giorno per quasi sei mesi per ottenere un buon risultato.

Zucca amara



Gli altri nomi per bittergourd sono melone amaro, pera di balsamo, karela, cetriolo amaro, ampalaya e momordica charantia. L'erba amara è considerata molto efficace contro il cancro poiché è costituita da un agente anti-mutageno e un buon emopreventivo che agisce contro le cellule maligne. Il succo di Bittergourd o il suo estratto di un cucchiaino possono essere consumati due

volte al giorno per circa cinque mesi per essere curati dal cancro del sangue. Poiché non interagisce con altre erbe o ingredienti, è sicuro portarlo con gli altri rimedi naturali.

Foglie di bamboo



Le foglie di bambù sono costituite da un antiossidante noto come Tricin in quanto produce agenti chemiopreventivi che

combattono contro il cancro. Quindi, foglie di bambù, come un rimedio naturale di potenza stanno diventando popolari in tutto il mondo. Le indicazioni per usarle sono relativamente semplici. Le foglie di bambù devono essere asciugate e in polvere bene. Un cucchiaino di polvere può essere bollito in una tazza piena d'acqua e poi filtrato, filtrato e raffreddato prima di consumarlo. Il consumo di questo decotto per cinque mesi ogni giorno offre un grande sollievo ai pazienti che combattono la malattia mortale.

Zafferano



Lo zafferano ha caratteristiche e proprietà chemiopreventive distinte che possono agire contro il cancro nella massima misura possibile. Lo zafferano è in realtà ottenuto da *Crocus sativus* o stigma di fiori secchi di croco di zafferano e viene chiamato Zafaran. Pochi fili di zafferano dovrebbero essere presi e mescolati con un cucchiaino d'acqua e dovrebbero essere

fatti due volte al giorno per quasi sei mesi per vedere risultati eccellenti. Anche lo zafferano è ben tollerato dai pazienti con carcinoma a cellule squamose.

menta verde



Si trova che la menta verde ha un'inibizione dell'attivazione cancerogena attraverso la protezione contro le amine eterocicliche e il QI e anche attraverso l'effetto diretto sui metaboliti attivati. Molti chiamano la

spearmint come colonnello del Kentucky e menthe spicata. Per preparare il tè alla menta, 10 o 12 foglie devono essere bollite in una tazza piena d'acqua. Deve essere raffreddato e filtrato prima di consumare ogni giorno. Per curare il cancro, il tè alla menta può essere usato come rimedio domestico per circa cinque mesi.

Ribes bianco



Il ribes bianco, chiamato anche Versailles bianco e ribes giallo, ha la capacità di arrestare l'azione del ciclo cellulare che può inibire la crescita della cellula cancerosa. È anche noto per prevenire lo sviluppo di tumore del sangue nel corpo. Il ribes bianco può essere utilizzato anche per prevenire le metastasi del cancro del sangue in quanto ha l'attività anti proliferativa e

capacità antiossidante. Ogni giorno bacche di ribes di mezza tazza possono essere consumate per quasi quattro mesi per vedere una buona prognosi.

Aloe Vera, Miele, Whisky







Usando aloe vera, miele e whisky in combinazione è molto popolare tra molte persone, specialmente nei paesi ispanici, in quanto riteneva di produrre buoni risultati. La miscela di miele, whisky e aloe vera si trova anche a lavorare su vari tipi di cancro tra cui seno, polmoni, pelle, ovaie e molti altri.

Per preparare il rimedio, è importante selezionare una pianta di aloe vera che abbia almeno tre anni. Due foglie grandi o tre di dimensioni più piccole della pianta possono essere prese e pulite senza polvere e margini seghettati che assomigliano a spine. Le foglie poi devono essere tagliate e amalgamate bene in un mixer o frullatore, miele puro di 500 grammi o ml insieme a tre cucchiari di whisky. Questa miscela può essere conservata in barattolo in modo che i pazienti oncologici possano prendere un cucchiaino (grande) pieno di questa miscela tre volte al giorno, 15 minuti prima di ogni pasto.

Ribes nero



Ribes nero noto anche come ribes nero o Ribes Nigrum possiede buoni effetti chemioterapici e chemiopreventivi che sono ampiamente utilizzati come rimedio domestico per il cancro. Le bacche di ribes nero di mezza tazza possono essere consumate ogni giorno come parte della normale dieta per un minimo di quattro o cinque mesi in modo coerente per

trattare il cancro del sangue. Poiché le bacche di ribes nero non producono effetti deliranti o interagiscono con altri ingredienti o enzimi, possono essere consumate senza paura e inibizione. Risultati visibili possono essere visualizzati dopo il periodo di quattro o cinque mesi.

NEGAZIONE

*Questo ebook informativo non
sostituisce la prevenzione, la diagnosi
o il trattamento medico professionale.*

*Si prega di consultare il proprio
medico, farmacista o fornitore di
assistenza sanitaria prima di assumere
qualsiasi rimedio o integratore
domiciliare o di seguire qualsiasi
trattamento suggerito qui. Solo il
medico, il medico personale o il
farmacista possono fornirti consigli su
ciò che è sicuro ed efficace per le tue
esigenze specifiche o per diagnosticare
la tua particolare anamnesi.*

<https://cancernaturalremedy.org/>